

L'enquête de conjoncture de Bank Al-Maghrib au titre du mois de mai fait ressortir une baisse de l'activité. Ainsi, la production et les ventes auraient enregistré un repli et le taux d'utilisation des capacités de production (TUC) se serait situé à 77%.

La production aurait baissé dans l'ensemble des branches à l'exception de l'« agroalimentaire » où elle aurait stagné.

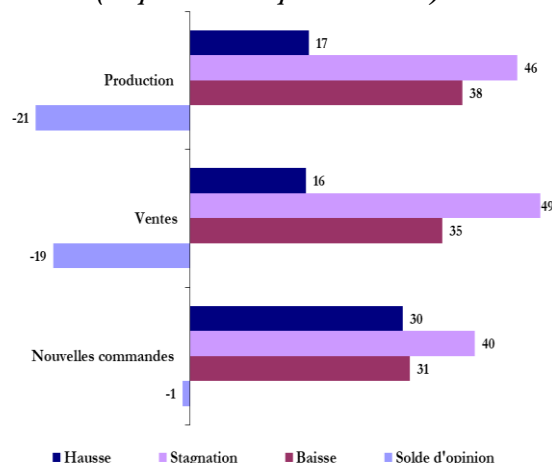
De même, les ventes auraient diminué dans toutes les branches hormis la « mécanique et métallurgie » où elles auraient plutôt augmenté. Par destination, elles auraient reculé aussi bien sur le marché local qu'étranger.

S'agissant des commandes, elles auraient affiché une stagnation, recouvrant une hausse dans l'« agroalimentaire » et dans la « mécanique et métallurgie » et une baisse dans la « chimie et parachimie » et dans le « textile et cuir ».

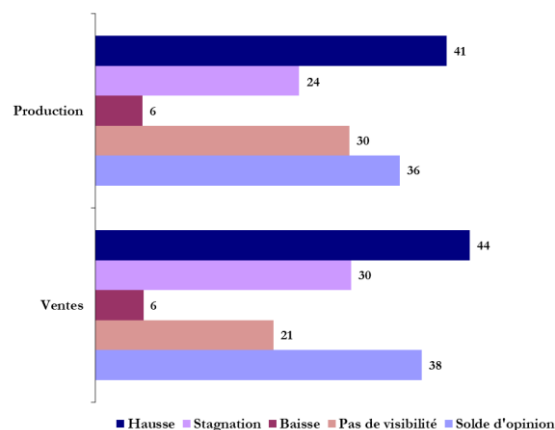
Les carnets de commandes se seraient situés globalement à un niveau inférieur à la normale et ce, dans toutes les branches à l'exception de l'« agroalimentaire » où ils ressortent à un niveau supérieur à la normale.

Pour les trois prochains mois, les industriels anticipent une hausse de la production et des ventes dans toutes les branches à l'exception du « textile et cuir » où ils s'attendent à leur stagnation. Toutefois, 30% des entreprises indiquent globalement des incertitudes quant à l'évolution future de la production et 21% pour ce qui est des ventes.

**Grappe 1 : Principaux résultats**  
 (Proportion des répondants en %)



**Grappe 2 : Anticipations pour les trois prochains mois**  
 (Proportion des répondants en %)



L'enquête a été menée du 1<sup>er</sup> au 29 juin 2026 avec un taux de réponse de 65%.

En octobre 2018, l'échantillon de l'enquête mensuelle de conjoncture de Bank Al-Maghrib a fait l'objet d'une révision. Celle-ci a été opérée de manière à assurer la comparabilité des résultats d'un mois à l'autre.

Les résultats de l'enquête sont synthétisés sous forme de soldes d'opinion représentant la différence entre le pourcentage de réponses "Hausse" ou "Supérieur à la Normale" et le pourcentage de réponses "Baisse" ou "Inférieur à la Normale". A titre d'exemple, un solde d'opinion de 2 relatif à la production industrielle

**Tableau 1 : Résultats globaux**

	Part des répondants et solde d'opinion (%)									
	Avril 2026					Mai 2026				
	Hausse	Stagnation	Baisse	Pas de visibilité	SO*	Hausse	Stagnation	Baisse	Pas de visibilité	SO*
<b>Evolution de la production</b>										
par rapport au mois précédent	29	46	25		4	17	46	38		-21
au cours des trois prochains mois	50	18	2	29	48	41	24	6	30	36
<b>Evolution des nouvelles commandes</b>	44	37	19		25	30	40	31		-1
<b>Evolution des ventes</b>										
par rapport au mois précédent	25	50	25		0	16	49	35		-19
au cours des trois prochains mois	51	30	1	18	49	44	30	6	21	38
<b>Evolution des prix des produits finis</b>										
par rapport au mois précédent	28	70	2		26	22	73	4		18
au cours des trois prochains mois	25	59	1	15	23	21	62	4	13	16

	Avril 2026					Mai 2026				
	Sup. à la normale	Normal	Inf. à la normale	Non concerné	SO*	Sup. à la normale	Normal	Inf. à la normale	Non concerné	SO*
<b>Niveau des carnets de commandes</b>	18	69	13	0	5	9	72	19	0	-9
<b>Niveau des stocks de produits finis</b>	11	75	9	6	2	8	79	7	6	1

(\*) SO : Solde d'opinion (différence entre le pourcentage des réponses "Hausse" ou "Supérieur à la Normale" et le pourcentage des réponses "Baisse" ou "Inférieur à la Normale")

**Tableau 2 : Résultats par branche d'activité**

	Industries agro-alimentaires					Industries textile et cuir					Industries chimiques et parachimiques					Industries mécaniques et métallurgiques				
	H	S	B	PV	SO	H	S	B	PV	SO	H	S	B	PV	SO	H	S	B	PV	SO
<b>Evolution de la production</b>																				
par rapport au mois précédent	37	29	35		2	2	70	28		-27	14	41	45		-31	3	55	42		-38
au cours des trois prochains mois	40	12	8	40	32	7	39	4	50	3	50	21	7	22	43	49	19	1	31	48
<b>Evolution des nouvelles commandes</b>	41	29	29		12	3	40	57		-54	17	51	32		-15	60	12	27		33
<b>Evolution des ventes</b>																				
par rapport au mois précédent	26	33	41		-15	2	62	37		-35	14	36	50		-36	15	77	9		6
au cours des trois prochains mois	37	15	8	40	29	7	30	4	59	3	52	31	6	10	46	51	38	1	10	50
<b>Evolution des prix des produits finis</b>																				
par rapport au mois précédent	19	78	2		17	10	90	0		10	34	57	8		26	7	93	0		7
au cours des trois prochains mois	14	63	2	21	13	14	71	0	15	14	36	43	7	14	29	2	95	1	2	0

	Industries agro-alimentaires					Industries textile et cuir					Industries chimiques et parachimiques					Industries mécaniques et métallurgiques				
	Sup. N	N	Inf. N	NC	SO	Sup. N	N	Inf. N	NC	SO	Sup. N	N	Inf. N	NC	SO	Sup. N	N	Inf. N	NC	SO
<b>Niveau des carnets de commandes</b>	32	59	10	0	22	0	38	62	0	-62	5	77	18	0	-13	0	84	16	0	-16
<b>Niveau des stocks de produits finis</b>	17	71	7	6	10	0	73	23	5	-22	6	84	7	3	-1	7	78	3	13	4

(\*) H : Hausse ; S : Stagnation ; B : Baisse ; PV : Pas de Visibilité ; Sup.N : Supérieur à la normale ; N : Normal ; Inf. N : Inférieur à la normale ; NC : Non Concerné

## Industries agro-alimentaires

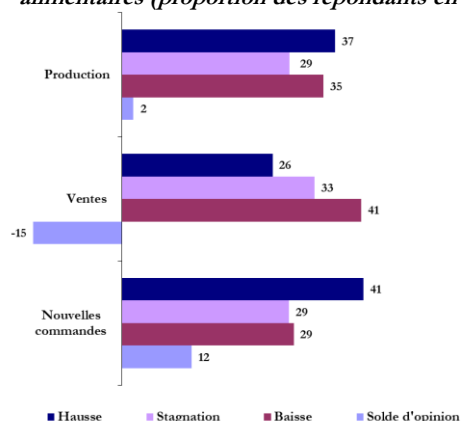
En mai 2026, la production de la branche «agro-alimentaire» aurait enregistré une stagnation et le TUC se serait situé à 71%.

Pour ce qui des ventes, elles auraient reculé, tant sur le marché local qu'étranger.

En revanche, les commandes auraient progressé, avec un carnet qui se serait situé à un niveau supérieur à la normale.

Pour les trois prochains mois, les chefs d'entreprises s'attendent à une hausse de la production et des ventes, toutefois, 40% d'entre eux déclarent des incertitudes quant à leur évolution future.

Graphe 3 : Principaux indicateurs des industries agro-alimentaires (proportion des répondants en %)



## Industries textile et cuir

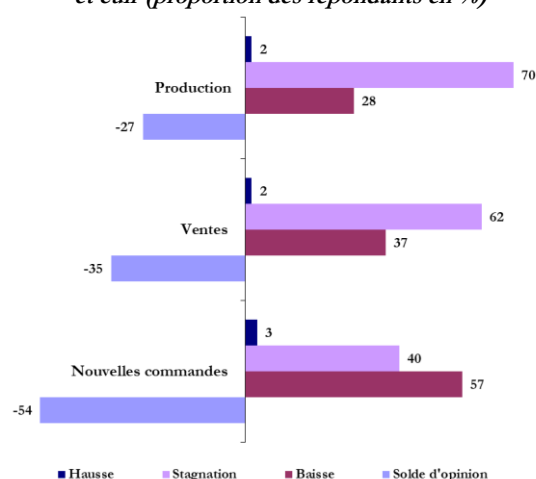
La production et les ventes de la branche « textile et cuir » auraient affiché, en mai 2026, une baisse dans l'ensemble des sous-branches à l'exception de l'« industrie textile » où elle aurait stagné. Dans ces conditions, le TUC se serait établi à 75%.

Par destination, les ventes auraient enregistré une baisse sur le marché étranger et une hausse des ventes locales.

Pour ce qui est des commandes, elles se seraient repliées dans l'ensemble des sous-branches, avec des carnets de commandes demeurant à un niveau inférieur à la normale.

Pour les trois prochains mois, les industriels s'attendent à une stagnation de la production et des ventes. Cependant, plus de la moitié des entreprises déclare des incertitudes quant à leur évolution future.

Gratification 4 : Principaux indicateurs des industries textile et cuir (proportion des répondants en %)



## Industries chimiques et parachimiques

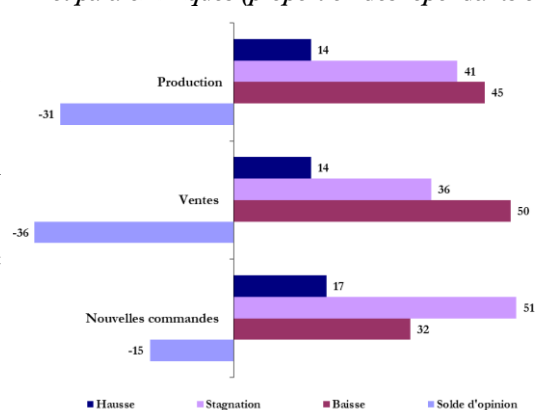
La production de la « chimie et parachimie » aurait enregistré une baisse, en mai 2026, et le TUC se serait établi à 76%.

De même, les ventes se seraient repliées, aussi bien sur le marché local qu'étranger.

S'agissant des commandes, elles auraient reculé avec un carnet qui se serait situé à un niveau inférieur à la normale.

Pour les trois mois à venir, les entreprises anticipent une hausse de la production et des ventes. Cependant, 22% des entreprises indiquent des incertitudes quant à l'évolution future de la production.

Gratification 5 : Principaux indicateurs des industries chimiques et para-chimiques (proportion des répondants en %)



## Industries mécaniques et métallurgiques

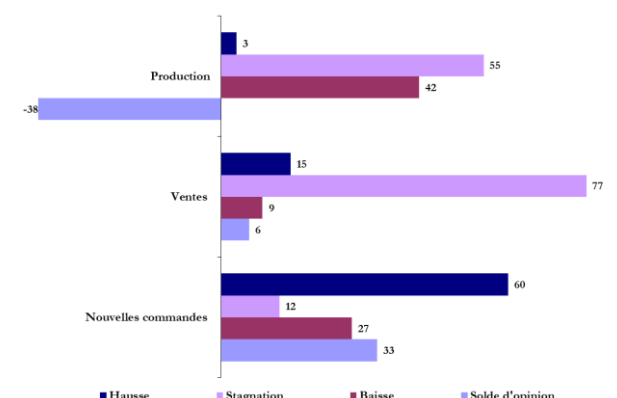
En mai 2026, la production de la « mécanique et métallurgie » se serait repliée et le TUC se serait établi à 86%.

En revanche, les ventes auraient affiché une hausse, recouvrant une progression sur le marché local et une baisse sur le marché étranger.

Aussi, les commandes auraient progressé, avec un carnet qui se serait situé à un niveau inférieur à la normale.

Pour les trois prochains mois, les industriels anticipent une hausse de la production et des ventes, toutefois, 31% d'entre eux indiquent des incertitudes quant à l'évolution future de la production.

Grappe 6 : Principaux indicateurs des industries mécaniques et métallurgiques (proportion des répondants en %)



### Bank Al-Maghrib

Angle Avenue Benberka et Avenue Annakhil, Hay Ryad - Rabat - Maroc

T él. (212) 5 37 57 41 04 • F a x (212) 5 37 57 41 11/12

www.bkam.ma

Dépôt légal : 2007 / 0028

### Note technique de l'enquête

L'enquête mensuelle de conjoncture industrielle de Bank Al-Maghrib qui a reçu le visa du Comité de Coordination des Etudes Statistiques (CO.CO.E.S) N° 19-07-06-03, est une enquête d'opinion menée auprès d'un échantillon représentatif comprenant près de 400 entreprises industrielles.

Les résultats de l'enquête sont pondérés en utilisant les chiffres d'affaires des entreprises du secteur industriel se rapportant à l'exercice 2016.

L'objectif de l'enquête est de disposer de données dans des délais courts permettant une évaluation de la conjoncture industrielle. Lancée au début de chaque mois, l'enquête recueille les appréciations des chefs d'entreprises sur l'évolution de leur activité par rapport au mois précédent et par rapport au même mois de l'année précédente, ainsi que leurs anticipations quant à son évolution à court terme. Ces données synthétisées ne sont pas corrigées des variations saisonnières.

Pour en savoir plus, voir la [méthodologie](#) et le [calendrier de publication](#) disponibles sur le site de Bank Al-Maghrib.